

GAZİ ÜNİVERSİTESİ
SANAT VE TASARIM FAKÜLTESİ

2016 YILI
BİRİM FAALİYET
RAPORU

İÇİNDEKİLER	
SUNUŞ.....	3
I. GENEL BİLGİLER.....	4
A.MİSYON VE VİZYON	4
B.YETKİ, GÖREV VE SORUMLULUKLAR.....	5
C.İDAREYE İLİŞKİN BİLGİLER	9
1.FİZİKSEL YAPI.....	9
1.1.Eğitim Alanları, Derslikler ve Ofisler	10
1.2.Sosyal Alanlar	10
1.3.Hizmet Alanları.....	11
1.4.Ambar Alanları	11
1.5.Arşiv Alanları	11
1.6.Atölye Alanları.....	12
2.ÖRGÜT YAPISI.....	12
3.BİLGİ VE TEKNOLOJİK KAYNAKLAR	14
3.1.Yazılımlar	14
3.2.Bilgisayarlar	14
3.3.Diğer Bilgi ve Teknolojik Kaynaklar.....	14
4.İNSAN KAYNAKLARI.....	15
4.1.Akademik Personel	15
4.2.Yabancı Uyruklu Akademik Personel	15
4.3.Diğer Üniv. Görevlendirilen Akademik Personel.....	15
4.4.Başka Üniv.Kurumda Görevlendirilen Akademik Personel	15
4.5.Sözleşmeli Akademik Personel.....	16
4.6.Akademik Personelin Yaş İtibariyle Dağılımı	16
4.7.İdari P ersonel.....	16
4.8.İdari Personeli Eğitim Durumu	16
4.9.İdari Personelin Hizmet Süreleri	16
4.10.İdari Personelin Yaş İtibariyle Dağılımı.....	17
4.11.İşçiler	17
4.12.Sürekli İşçilerin Hizmet Süreleri.....	17
4.13.Sürekli İşçilerin Yaş İtibariyle Dağılımı.....	17
5.SUNULAN HİZMETLER	17
5.1.Eğitim Hizmetleri.....	17
5.1.1.Öğrenci Sayıları	17
5.1.1.1.Yabancı Dil Hazırlık Sınıfı Öğrenci Sayıları.....	18
5.1.1.2.Yabancı Dil Hazırlık Sınıfı Öğrenci Sayıları.....	18
5.1.1.3.Öğrenci Kontenjanları	18
5.1.1.4.Yabancı Uyruklu Öğrenciler	18
5.2.İdari Hizmetler	18
6.YÖNETİM VE İÇ KONTROL SİSTEMİ.....	18
II. AMAÇ VE HEDEFLER	19
A-BİRİM AMAÇ VE HEDEFLERİ	19
B-TEMEL POLİTİKALAR VE ÖNCELİKLER	19
III. FAALİYETLERE İLİŞKİN BİLGİ VE DEĞERLENDİRMELER	20
A-MALİ BİLGİLER	20
1.Bütçe Uygulama Sonuçları.....	20
1.1.Bütçe Giderleri.....	22
2.Temel Mali Tablolara İlişkin Açıklamalar	22
2.Mali Denetim Sonuçları	22
B-PERFORMANS BİLGİLERİ.....	22
1.Faaliyet Bilgileri	22
1.1.2. Düzenlenen Bilimsel Toplantılara ve Etkinliklere Katılan Personel Sayısı	23
1.1.3. Bilimsel Yayın Sayıları	25
1.2. Proje Bilgileri.....	25
1.Performans Sonuçlarının Değerlendirilmesi.....	26
IV-KURUMSAL KABİLİYET VE KAPASİTENİN DEĞERLENDİRİLMESİ.....	30
A-GÜÇLÜ YÖNLER	30
B-ZAYIF YÖNLER	30
V-ÖNERİ VE TEDBİRLER	31
İÇ KONTROL GÜVENCE BEYANI.....	32

SUNUŞ

Ankara'nın Gölbaşı ilçesinde yer alan, Sanat ve Tasarım Fakültesi, Bakanlar Kurulunun 13 Kasım 2009 tarihli 2009/15546 sayılı kararı ile kurulmuş, 2010-2011 Eğitim Öğretim yılında ilk öğrenci alımını gerçekleştirmiştir.

Sanat ve Tasarım Fakültesi, ulusal ve uluslararası düzeylerde sanat ve tasarım alanı yeterlilikler çerçevesine uyumlu hazırlanan bölüm programları ile eğitim ve öğretimin gerektirdiği teknolojik donanımla beraber, güncel bilgi, beceri, davranışa sahip alanlarında yetkin, uluslararası platformdaki çalışmalarını izleyen ve katkı sağlayan uzmanlaşmış öğretim üyesi kadrosuna sahiptir.

Fakülte eğitim ve öğretim programlarının temel amacı, sanat ve tasarım alanının ihtiyaçları doğrultusunda ulusal ve uluslararası düzeyde nitelikli eğitim ve araştırmaya dayalı ürün, sistem ve süreç tasarımları yapabilen, bilimsel ve estetik ölçütlerle düşünceyi modele dönüştürebilen, sanat ve tasarım konusunda en son bilgi ve teknolojik yenilikleri izleyen, ekip çalışmasına yatkın, esnek ve özgür düşünebilen, etik sorumluluğa sahip, alanında yapacağı özgün ve yenilikçi tasarımlarla lider olabilen, özgüveni yüksek, tarihsel, kültürel ve sanatsal değerleri dikkate alan, vizyon sahibi tasarımcılar yetiştirmektir.

Prof. Dr. Hatice Feriha AKPINARLI
DEKAN V.

I- GENEL BİLGİLER

A. MİSYON VE VİZYON

Misyonumuz;

Gazi Üniversitesi Sanat ve Tasarım Fakültesi, toplum ve sanayinin ihtiyaçları doğrultusunda beceriler kazanmış vizyon sahibi tasarımcıları ülkemize kazandırma misyonunu sürdürmektedir. Fakülte araştırmacı, sorgulayıcı ve çözümleyici düşünce yapısında, sanat ve tasarım konusunda en son bilgi ve teknolojik yenilikleri izleyen, insani değerlere saygılı, kendi alanlarında uzmanlaşmış, yeterli, teknik, sanatsal bilgi ve becerilerle donanmış bireyler yetiştirmeyi, bilgiyi paylaşarak toplumun yaşam boyu eğitim ve gelişme sürecine katkıda bulunmayı hedef edinmiştir.

Bu bağlamda;

- Bilimsel saygınlığı ve yaratıcı faaliyetleri ile ulusal ve uluslararası düzeyde tanınan,
- Özgün düşünce ve çalışmaları ile kendi sahasında önder bireyler yetiştiren ve bu bireyleri bünyesinde barındıran,
- Bünyesindeki çeşitli meslek alanları arasındaki ortak çalışmaları daha üst boyuta taşıyan ve ülkemizde bunun öncülüğünü yapan,
- Teknolojiyi ve bilişimi kullanan, öğrencilerin kendi potansiyellerini ortaya koyduğu ve yaratıcılığının desteklendiği,
- Ulusal çıkar ve değerlerin bilinç ve sorumluluğunda üstün nitelikli öğrenci eğitimi veren,
- Katılım, şeffaflık ve ölçülebilirlik odaklı kurumsallaşmanın geliştirildiği,
- Toplumun hızlı gelişim değişim sürecinde iletişim araçları ile halka hizmet ve yaşam boyu eğitim hedeflerini yayarak etkili rol alabilen,
- Paydaşları ile etkili iletişim ve işbirliği alt yapısına sahip,
- Etkin ve üretime dönük işbirlikleri yaparak kendi kaynaklarını yaratabilen ve ulusal kurumların başvurduğu araştırma-geliştirme ve danışmanlık hizmetlerini sunan,
- Evrensel akademik ve etik değerlerden ödün vermeyen bir yönetim anlayışının benimsendiği,
- Mensubu olmakla gurur duyulan bir fakülte olmaktır.

Vizyonumuz;

- Güçlü altyapısıyla sanat ve tasarım eğitimi konusunda ulusal ve uluslararası düzeyde saygın ve tercih edilen bir eğitim ve araştırma kurumu olmak.
- El Sanatları, Geleneksel Türk Sanatları, Görsel Sanatlar, Grafik Tasarımı, Kuyumculuk ve Mücevher Tasarımı, Moda Tasarımı, Seramik Tasarımı, Tekstil Tasarımı alanlarının yanında genişleyecek olan bir sanat tasarım yelpazedeki yaratıcı faaliyetleri, topluma hizmeti, eğitim ve araştırmalarıyla, ulusal ve uluslararası düzeyde saygın ve tercih edilen bir kurum olmak.
- Toplumun ve iş dünyasının ihtiyaç, istek ve beklentilerini sürekli karşılayacak şekilde kurumun gelişmesini sağlamak.

- Mezunlara yerel, ulusal ve uluslararası ortamlarda istihdam edilebilirlik becerilerini niteliklerini kazandırmak.
- Kurumu bir cazibe merkezi niteliğine kavuşturmak.
- Küresel boyutlu sanat ve tasarım eğitimi ile toplumun itibarlı bir üyesi olarak tanınmak,
- Ulusal sanat ve tasarım eğitimi politikalarının ve stratejilerinin oluşturulmasında etkin rol almaktır.

B.YETKİ, GÖREV VE SORUMLULUKLAR

Fakültenin yönetim ve organizasyonu, 2547 sayılı kanunun 16ncı maddesi hükümlerine göre belirlenmiştir. Fakültenin ve birimlerinin temsilcisi olan dekan, rektörün önerceği, üniversite içinden veya dışından üç profesör arasından Yükseköğretim Kurulunca üç yıl süre ile seçilir ve normal usul ile atanır. Süresi biten dekan yeniden atanabilir. Dekan kendisine çalışmalarında yardımcı olmak üzere fakültenin aylıklı öğretim üyeleri arasından en çok iki kişiyi dekan yardımcısı olarak seçer. Dekan yardımcısı, Dekanca en çok üç yıl için atanır. Yükseköğretim Kanununun 16-17-18nci maddelerinde de ifade edildiği gibi “Fakültelerin organları, Dekan, Fakülte kurulu ve Fakülte Yönetim Kurulu’dur”. Sanat ve Tasarım Fakültesi Dekanlığında hali hazırda bu organlarda görev alanların görevleri aşağıda belirtilmiştir.

YÖNETİM

Dekan : Prof. Dr. H. Feriha AKPINARLI

Dekan Yardımcısı : Doç. Dr. Neşe Yaşar ÇEĞİNDİR

Dekan Yardımcısı : Doç. Dr. Fatma Nur BAŞARAN

Fakülte Sekreteri : Celal ÖZEN

Dekan:

Dekan, Fakültenin 5018 Kamu Mali Yönetimi ve Kontrol Kanunu’na göre birimin en üst yöneticisi ve harcama yetkilisidir. Akademik personelin birinci sicil amiridir. Dekan, fakültedeki işleyişin yürütülmesinde Rektöre karşı birinci derecede sorumludur.

1. Fakülte Kurullarına başkanlık etmek,
2. Fakülte Kurullarının kararlarını uygulamak ve Fakülte birimleri arasında düzenli çalışmayı sağlamak.
3. Her öğretim yılı sonunda ve istendiğinde Fakültenin genel durumu ve işleyişi hakkında Rektöre rapor vermek.
4. Fakülte birimleri ve her düzeydeki personelin üzerinde genel gözetim ve denetim görevini yapmak.
5. Fakültenin ve bağlı birimlerinin öğretim kapasitesinin rasyonel şekilde kullanılması ve geliştirilmesi, gerektiğinde güvenlik önlemlerinin alınması, öğrencilere gerekli sosyal hizmetlerin sağlanması, eğitim-öğretim, bilimsel araştırma ve yayın faaliyetlerinin düzenli şekilde yürütülmesi, bütün faaliyetlerin gözetim ve denetiminin yapılması, takip

ve kontrolünün sağlanması, faaliyetlerin sonuçlarının alınması Fakülte Dekanının görevleri arasındadır.

Dekan Yardımcıları:

Dekan Yardımcıları, Dekanın teklifi ve Rektörlük Makamının onayı ile görevlendirilirler. Dekan Yardımcılarının başlıca görevleri arasında;

1. Dekanın verdiği görevleri yapmak,
2. Her akademik yarıyılın başında haftalık ders programlarının hazırlanmasını koordine etmek ve gerekli düzenlemeleri yapmak,
3. İdari ve Mali işlerde koordinasyon sağlamak,
4. Yüksek Öğretim Kanunu ve Yönetmeliklerinde belirtilen diğer görevleri yapmak,
5. Dekanın olmadığı zamanlarda yerine vekâlet etmek bulunmaktadır.

Fakülte Sekreteri:

Fakülte Sekreteri, Fakülte idari teşkilatının amiridir. İdari birimlerin verimli, düzenli ve uyumlu çalışmasından Dekana karşı sorumludur. Fakülte Sekreteri;

1. Harcama yetkilisi tarafından görevlendirilen gerçekleştirme görevlisidir,
2. Gerçekleştirme görevlileri, harcama talimatı üzerine işin yaptırılması, mal veya hizmetin alınması, teslim almaya ilişkin işlemlerin yapılması, belgelendirilmesi ve ödeme için gerekli belgelerin hazırlanması görevlerini ilgili Dekan Yardımcısı'nın gözetiminde yürütür,
3. Fakülte Sekreterliği'nin görev alanına giren konuların sağlıklı, düzenli ve verimli bir şekilde, ilgili mevzuata uygun olarak yürütülmesini planlamak, koordine etmek ve denetlemekten sorumludur,
4. Kurum içi/dışı yazışmaları ve resmi ilişkileri yürütür, koordine eder ve denetler,
5. Dekanın talimatları doğrultusunda Akademik Kurul, Fakülte Kurulu, Fakülte Yönetim Kurulu gündemini hazırlar ve ilgililere duyurur,
6. Kurullarda Raportörlük yapar, Kurul kararlarının yazılmasını ve karar defterlerine işlenmesini sağlar,
7. Fakülteye ait bina, lojman ve eklentilerinin ısınma, aydınlanma, temizlik ve bakım-onarım faaliyetlerini yürütür,
8. Fakülteye ait açık ve kapalı alanlarda güvenlik faaliyetlerini takip eder ve koordinasyonunu sağlar.

Fakülte Sekreteri tüm bu görevlerini ilgili Dekan Yardımcısı'nın gözetiminde Dekanın onayını alarak gerçekleştirir.

FAKÜLTE KURULU

Prof. Dr. H.Feriha AKPINARLI	Başkan
Prof. Aysen SOYSALDI	Üye
Prof. Dr. Melda ÖZDEMİR	Üye
Prof.Dr. Pınar GÖKLÜBERK ÖZLÜ	Üye
Doç.Dr. Banu Hatice GÜRCÜM	Üye
Doç. Ayşegül TÜRK	Üye
Doç. Birsen ÇEKEN	Üye
Yrd.Doç.Dr. Meral BÜYÜKYAZICI	Üye
Yrd.Doç. Olcay BORATAV	Üye
Prof. Atilla İLK YAZ	Üye
Doç.Dr. Birsen ÇİLEROĞLU	Üye
Doç.Dr. Esen ÇORUH	Üye
Yrd.Doç. Nursel BAYKASOĞLU	Üye

FAKÜLTE YÖNETİM KURULU

Prof. Dr. H.Feriha AKPINARLI	Başkan
Prof. Aysen SOYSALDI	Üye
Prof.Dr. Melda ÖZDEMİR	Üye
Prof. Atilla İLK YAZ	Üye
Doç.Dr. Saliha AĞAÇ	Üye
Doç. Birsen ÇEKEN	Üye
Yrd.Doç. Olcay BORATAV	Üye

Harcama Yetkilisi	Prof.Dr. H.Feriha AKPINARLI (Dekan V.)
Gerçekleştirme Görevlisi	Celal ÖZEN (Fakülte Sekreteri V.)
Piyasa Fiyat Araştırma Görevlileri	Doç.Dr. Neşe Yaşar ÇEĞİNDİR Özgür UĞRAŞ (Üye) İlgili Bölümden Bir Kişi
Muayene Kabul Komisyonu	Doç.Dr. Fatma NUR BAŞARAN Cevdet OLAĞAN (Üye) Ramazan ÇETİNKAYA (Yedek Üye) İlgili Bölümden Bir Kişi
Taşınır Kontrol Yetkilisi	Celal ÖZEN (Fakülte Sekreteri V.)
Taşınır Kayıt Yetkilisi	Ayhan ÖZAY (Bilg. İşl.)

BÖLÜM BAŞKANLIKLARI

El Sanatları Bölümü	: Prof.Dr. Melda ÖZDEMİR
Geleneksel Türk Sanatları Bölümü	: Prof. Aysen SOYSALDI
Görsel Sanatlar Bölümü	: Doç. Ayşegül TÜRK
Grafik tasarımı Bölümü	: Doç. Birsen ÇEKEN
Kuyumculuk ve Mücevher Tas. Bölümü	: Yrd. Doç. Dr. Meral BÜYÜKYAZICI
Moda Tasarımı Bölümü	: Prof. Dr. Pınar GÖKLÜBERK ÖZLÜ
Seramik Tasarımı Bölümü	: Yrd. Doç. Olcay BORATAV
Tekstil Tasarımı Bölümü	: Doç. Dr. Hatice Banu GÜRCÜM

C. İDAREYE İLİŞKİN BİLGİLER

1- Fiziksel Yapı

Eğitim Alanı	Sayı	Alan (m ²)	Kişi Kapasitesi	
Amfi	-	-	-	
Sınıf	6	483.81	410	
Toplantı Salonu	2	98.12	40	
Konferans Salonu	-	-	-	
Laboratuvar	Bilgisayar Laboratuvarı	6	555.90	110
	Diğer Laboratuvarlar	-	-	
Stüdyo / Atölye	42	2089,95		
Sergi Salonu	-			
Birime ait kütüphane	-			
Merkez Kütüphane	-			
Kantin-Kafeterya	1	14		
Açık Spor Tesisi	-			
Kapalı Spor Tesisi	-			
Ambar	5	185.78	-	
Arşiv	1	24	-	
Öğrenci Yemekhanesi	-			
Personel Yemekhanesi	-			
Toplam Kapalı Alan (m ²)		12690.55		
Toplam Açık Alan (m ²)		-		

1.1.Eđitim Alanları, Derslikler ve Ofisler

1.1- Eđitim Alanları Derslikler*

Tablo 1.1- Eđitim Alanları Derslikler*						
Eđitim Alanı	Kapasitesi 0-50	Kapasitesi 51-75	Kapasitesi 76-100	Kapasitesi 101-150	Kapasitesi 151-250	Kapasitesi 251-Üzeri
Stüdyo / Atölye		42				
Sınıf		6				
Bilgisayar Lab.	6					
Toplam	6	48				

* Sayı olarak belirtilecektir.

1.2.Sosyal Alanlar

1.2.1.Kantinler ve Kafeteryalar

Kantin Sayısı : 1

Kantin Alanı : 14 m2

Toplam Kapasite : 70 kiři

1.2.2.Yemekhaneler

Fakülteye ait olmayıp Üniversitemiz Gölbaşı Yerleşkesine aittir.

1.2.3 Misafirhaneler

Fakülteye ait olmayıp Üniversitemiz Gölbaşı Yerleşkesine aittir.

1.2.4.Öđrenci Yurtları

Fakülteye ait olmayıp Üniversitemiz Gölbaşı Yerleşkesine aittir.

1.2.5.Lojmanlar

Fakülteye ait olmayıp Üniversitemiz Gölbaşı Yerleşkesine aittir.

1.2.6.Spor Tesisleri

Fakülteye ait olmayıp Üniversitemiz Gölbaşı Yerleşkesine aittir.

1.2.7.Toplantı – Konferans Salonları*

Tablo 1.2-7. Toplantı- Konferans Salonları*						
	Kapasitesi 0-50	Kapasitesi 51-75	Kapasitesi 76-100	Kapasitesi 101-150	Kapasitesi 151-250	Kapasitesi 251-Üzeri
Toplantı Salonu	2					
Konferans Salonu	-					
Toplam	2					

*Adet olarak belirtilecektir.

Toplantı Salonu Kapasitesi : 50
Toplantı Salonu Alanı : 98.12m2

1.2.8.Sinema Salonu

Fakültemize ait Sinema Salonu bulunmamaktadır.

1.2.9.Eğitim ve Dinlenme Tesisleri

Fakültemize ait Eğitim ve Dinlenme Tesisleri bulunmamaktadır.

1.2.10.Öğrenci Kulüpleri

Fakültemizin öğrenci kulüpleri bulunmamaktadır.

1.2.11. Mezun Öğrenciler Derneği

Fakültemize ait Mezun Öğrenciler Derneği bulunmamaktadır

1.2.12. Okul Öncesi ve İlköğretim Okulu Alanları Anaokulu

Fakültemize ait Okul Öncesi, İlköğretim Okulu ve Anaokulu bulunmamaktadır.

1.3-Hizmet Alanları

1.3.1. Akademik Personel Hizmet Alanları

Tablo 1.3.1. Akademik Personel Hizmet Alanları			
	Sayısı (Adet)	Alanı (m2)	Kullanan Sayısı (Kişi)
Çalışma Odası	73	1988.03	83
Toplam	73	1988.03	83

1.3.2. İdari Personel Hizmet Alanları

Tablo 1.3.2. İdari Personel Hizmet Alanları			
	Sayısı (Adet)	Alanı (m2)	Kullanan Sayısı
Çalışma Odası	17	397,33	83
Toplam	17	397,33	83

1.4-Ambar Alanları

Ambar Sayısı: 5
Ambar Alanı:185.78 m2

1.5-Arşiv Alanları

Arşiv Sayısı: 1
Arşiv Alanı : 24 m2

1.6-Atölyeler Alanları

Toplam Atölye Sayısı 30 Adet

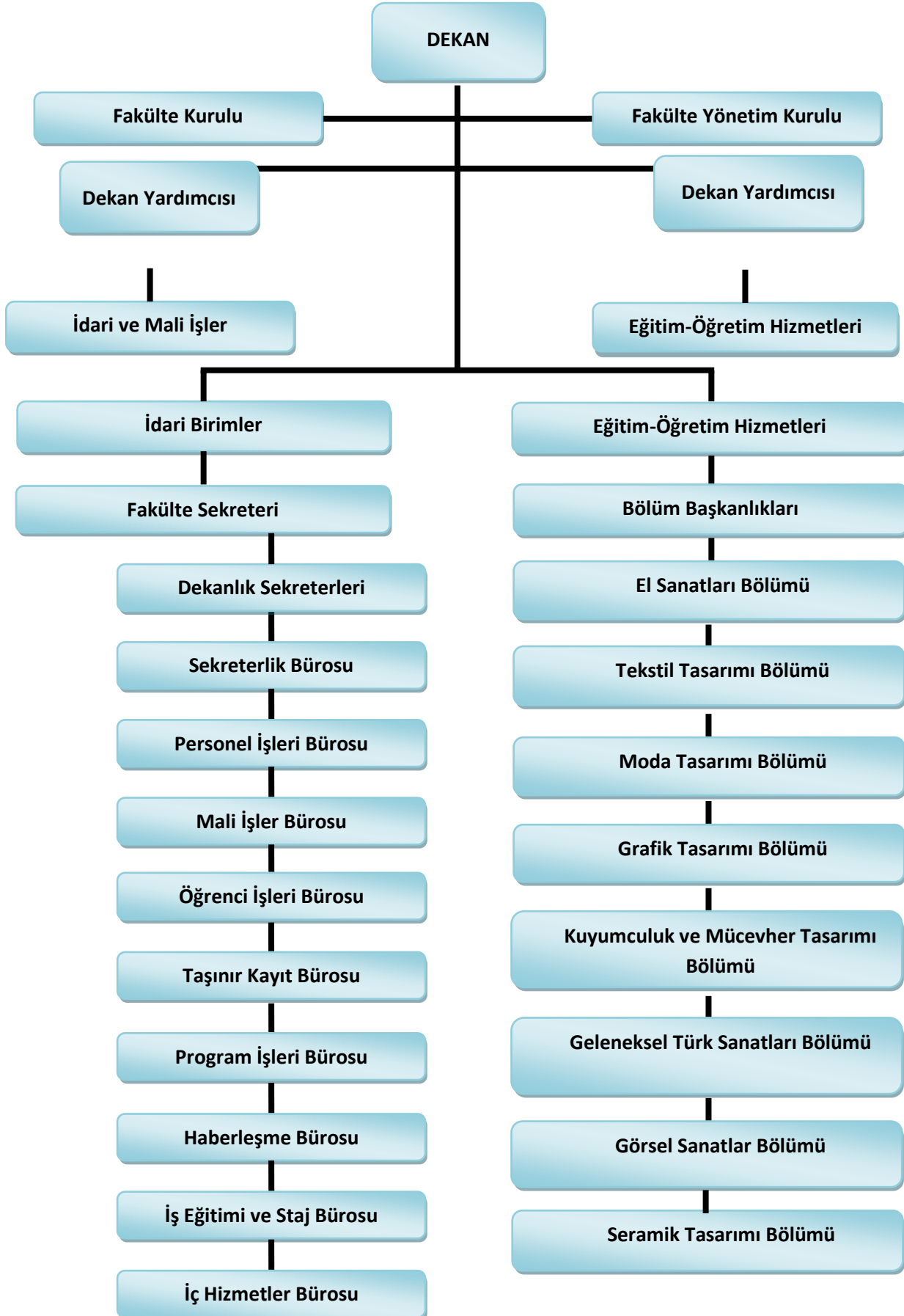
Toplam Atölye Alanı 2089,95 m2

2- ÖRGÜT YAPISI

Fakülte, Dekan, birim harcama yetkilisidir. Fakülte Sekreteri, Fakültenin Gerçekleştirme Görevlisidir. Fakülte Sekreteri Dekana bağlı olarak görev yapar. Tüm idari işlemlerin yapılmasından ve yaptırılmasından sorumludur.

Fakülte, 1 Dekan, 2 Dekan Yardımcısı, 1 Fakülte Sekreteri, 7 Profesör, 19 Doçent, 12 Yardımcı Doçent, 11 Öğretim Görevlisi, 29 Araştırma Görevlisi, 1 Okutman, 33 idari personel olmak üzere toplam 113 personelle hizmet vermektedir.

GAZİ ÜNİVERSİTESİ
SANAT VE TASARIM FAKÜLTESİ
ORGANİZASYON ŞEMASI



3- BİLGİ VE TEKNOLOJİK KAYNAKLAR

3.1- Yazılımlar

3.2- Bilgisayarlar

Toplam Masa üstü bilgisayar sayısı : 195 adet

Toplam Taşınabilir bilgisayar Sayısı: 25 adet

3.3- Diğer Bilgi ve Teknolojik Kaynaklar

Fakültemizde internet erişim bağlantısı uygulanarak, kullanıcıların her ofiste internete bağlanma imkanı sağlanmıştır. Fakültemizde idari, eğitim ve araştırma amaçlı kullanılmakta olan bilgi ve teknoloji kaynakları (cihazlar) Tablo 3.3.1’de gösterilmektedir.

Tablo 3.3.1- Diğer Bilgi ve Teknolojik Kaynaklar			
Cinsi	İdari Amaçlı (Adet)	Eğitim Amaçlı (Adet)	Araştırma Amaçlı (Adet)
Projeksiyon	-	23	7
Yazıcı	36	7	7
Slayt makinesi	-	-	-
Faks	2	-	-
Episkop	-	-	-
Barkot Okuyucu	3	-	-
Baskı makinesi	2	-	-
Fotokopi makinesi	2	-	-
Tepegöz	-	3	-
Fotoğraf makinesi	-	9	4
Kameralar	-	-	1
Televizyonlar	3	1	-
Tarayıcılar	9	18	2
Müzik Setleri	-	-	-
Mikroskoplar	-	5	2
DVD ler	-	-	-

4- İNSAN KAYNAKLARI

4.1- Akademik Personel

Akademik Personel					
	Kadroların Doluluk Oranına Göre			Kadroların İstihdam Şekline Göre	
	Dolu	Boş	Toplam	Tam Zamanlı	Yarı Zamanlı
Profesör	7		7		
Doçent	19		19		
Yrd. Doçent	12		12		
Öğretim Görevlisi	11		11		
Okutman	1		1		
Çevirici	-		-		
Eğitim- Öğretim Planlamacısı	-		-		
Araştırma Görevlisi	29		29		
Uzman	-		-		

4.2- Yabancı Uyruklu Akademik Personel

Fakültemizde yabancı uyruklu akademik personel bulunmamaktadır.

4.3- Diğer Üniv. Görevlendirilen Akademik Personel

Diğer Üniversitelerde Görevlendirilen Akademik Personel		
Unvan	Adı Soyadı / Bağlı Olduğu Bölümü	Görevlendirildiği Üniversite
Araştırma Görevlisi	Gülten Özdemir /Görsel Sanatlar	Anadolu Üniversitesi
	Gamze BOZ /Seramik Tasarımı	Hacettepe Üniversitesi
Toplam	2 Kişi 2 Bölüm	2 Üniversite

4.4- Başka Üniversite veya Kurumda Görevlendirilen Akademik Personel

Fakültemizde başka üniversitelerde veya kurumda görevlendirilen akademik personel bulunmamaktadır.

4.5- Sözleşmeli Akademik Personel

Fakültemizde sözleşmeli akademik personel bulunmamaktadır.

4.6- Akademik Personelin Yaş İtibariyle Dağılımı

Akademik Personelin Yaş İtibariyle Dağılımı						
	21-25 Yaş	26-30 Yaş	31-35 Yaş	36-40 Yaş	41-50 Yaş	51- Üzeri
Kişi Sayısı	-	13	10	8	30	18
Yüzde (%)	-	16	13	10	38	23

4.7- İdari Personel

İdari Personel (Kadroların Doluluk Oranına Göre)			
	Dolu	Boş	Toplam
Genel İdari Hizmetler	25	-	25
Sağlık Hizmetleri Sınıfı	-	-	-
Teknik Hizmetleri Sınıfı	3	-	3
Eğitim ve Öğretim Hizmetleri sınıfı	-	-	-
Avukatlık Hizmetleri Sınıfı.	-	-	-
Din Hizmetleri Sınıfı	-	-	-
Yardımcı Hizmetli	4	-	4
Toplam	32	-	32

4.8- İdari Personelin Eğitim Durumu

İdari Personelin Eğitim Durumu					
	İlköğretim	Lise	Ön Lisans	Lisans	Y.L. ve Dok.
Kişi Sayısı	3	11	6	12	-
Yüzde %	10	32	19	39	-

4.9- İdari Personelin Hizmet Süreleri

İdari Personelin Hizmet Süresi						
	1 – 3 Yıl	4 – 6 Yıl	7 – 10 Yıl	11 – 15 Yıl	16 – 20 Yıl	21 - Üzeri
Kişi Sayısı	-	1	1	4	9	17
Yüzde (%)	-	6	3	10	26	55

4.10- İdari Personelin Yaş İtibariyle Dağılımı

İdari Personelin Yaş İtibariyle Dağılımı						
	21-25 Yaş	26-30 Yaş	31-35 Yaş	36-40 Yaş	41-50 Yaş	51- Üzeri
Kişi Sayısı	-	-	4	5	18	5
Yüzde (%)	-	-	10	16	58	16

4.11- İşçiler

Fakültemizde işçi statüsünde personel bulunmamaktadır.

4.12- Sürekli İşçilerin Hizmet Süreleri

Fakültemizde işçi statüsünde personel bulunmamaktadır

4.13- Sürekli İşçilerin Yaş İtibariyle Dağılımı

Fakültemizde işçi statüsünde personel bulunmamaktadır

5- SUNULAN HİZMETLER

Sanat ve Tasarım Fakültesinde dört yıllık eğitimin sonucunda lisans diploması verilmektedir. Eğitim ve öğretim yarıyıl esasına göre düzenlenmiştir. Bir öğretim yılı güz ve bahar yarıyılları olmak üzere 16'şar haftadan oluşmaktadır. Eğitim şekli örgün ve ikinci öğretim şeklinde devam etmekte olup öğretim dili Türkçedir.

Fakültemizde 2016 yılı verilerine göre kayıtlı toplam öğrenci sayısı 602'dir. Öğrencilerimizin hizmet sektöründe staj yapmaları nedeniyle, öğrencilerin sigorta işlemleri ve staj yapılacak yer tespiti gibi konularda, fakültemizin akademik ve idari personeli tarafından danışmanlık hizmeti sağlanmaktadır.

5.1- Eğitim Hizmetleri

5.1.1- Öğrenci Sayıları

Tablo 5.1.1- Öğrenci Sayıları									
Birim Adı	I. Öğretim			II. Öğretim			Toplam		Genel Toplam
	E	K	Top	E	K	Top.	Kız	Erkek	
Fakülteler	58	535	593	-	9	9	544	58	602
Toplam	58	535	593	-	9	9	544	58	602

5.1.2- Yabancı Dil Hazırlık Sınıfı Öğrenci Sayıları

Fakültemizde yabancı dil hazırlık sınıfında öğrenim gören öğrenci bulunmamaktadır.

5.1.3- Öğrenci Kontenjanları

Öğrenci Kontenjanları ve Doluluk Oranı				
Birimin Adı	ÖSS Kontenjanı	ÖSS Sonucu Yerleşen	Boş Kalan	Doluluk Oranı
Sanat ve Tasarım Fakültesi	43	32	-	%100
Toplam	43	32	-	%100

5.1-4 Yabancı Uyruklu Öğrenciler

Yabancı Uyruklu Öğrencilerin Sayısı ve Bölümleri				
Bölüm	Kadın	Erkek	Toplam	
Tekstil Tasarımı	1	-	1	
Moda Tasarımı	5	-	5	
Grafik Tasarımı	-	1	1	
Toplam	6	1	7	

5.2-İdari Hizmetler

Fakültemizin idari hizmetleri, 1 Dekan, 2 Dekan Yardımcısı, 1 Fakülte Sekreteri, 2 Memur, 15 Bilgisayar İşletmeni, 8 Veri Hazırlama ve Kontrol İşletmeni, 3 Teknisyen, 3 Hizmetli, 1 Bekçi ile yürütülmektedir.

6- Yönetim ve İç Kontrol Sistemi

Fakülte Yönetimi:

Sanat ve Tasarım Fakültesi 2009 yılında açılmış olup, yönetim organları Fakülte Kurulu, Fakülte Yönetim Kurulu, Dekandır. Dekana çalışmalarında yardımcı olmak amacıyla 2 Dekan yardımcısı atanmıştır.

İç Kontrol Sistemi:

Fakültemizde iç kontrol sistemi, 5018 sayılı Kamu Mali Yönetimi ve Kontrol Kanunu'nun 55 nci maddesinde düzenlenmiştir. Buna göre iç kontrol; "kamu idarelerinin malî işlem ve faaliyetlerine ilişkin tüm gelir, gider, varlık ve yükümlülüklerinin amacına ve

mevzuatına uygun bir şekilde gerçekleştirilmesi için uygulanan malî yönetim, harcama öncesi kontrol ile harcama sonrası iç denetim faaliyetleridir” şeklinde tanımlanmıştır.

Fakültemizde, harcama yetkilisi, gerçekleştirme görevlileri ve taşınır kayıt kontrol yetkilisi dâhilinde harcama öncesi kontrol sistemi oluşturulur. Kontrolü, fakülte sekreteri, harcama yetkilisi adına yapar. Ancak harcama yetkilisi, idari ve mali karar ve işlemlere ilişkin olarak iç kontrolün işleyişinden sorumludur. Okulun ihtiyacı olan mal ve hizmetlerin satın alınmasında karar alma süreci, harcama yetkilisinin onay verme işlemi ile başlamaktadır.

Fiyat teklifi toplama, piyasa araştırma tutanağının hazırlanması ve yaklaşık maliyet hesap cetvellerinin düzenlenmesi gibi süreçlerle tamamlanır. Malzemenin alımına karar verildikten sonra mal ve hizmetin kabulüne ilişkin işlemler kontrol edilerek muayene raporu düzenlenmektedir. Mal ve malzemelerin alımı, taşınır işlem fişleri tanzim edildikten sonra taşınır kayıtları ve ödeme işlemi ile satın alma süreci tamamlanmaktadır.

II- AMAÇ ve HEDEFLER

A. Birim Amaç ve Hedefleri

	Temel Stratejik Alanlar	Stratejik Amaçlar	Sorumlu Birim
1	Eğitim – Öğretim Alanları	Ulusal ve uluslararası standartlara uygun tasarımcı yetiştirmek	Dekan, Dekan Yardımcıları, Bölüm Başkanları
2	Araştırma Geliştirme alanları	Ulusal sorun ve önceliklere yönelik proje ve yayın üretmek	Dekan, Dekan Yardımcıları, Bölüm Başkanları
3	Tanıtım ve Pazarlama Alanları	Uluslararası düzeyde proje ve yayınları ile tanınmayı hedeflemek	Dekan, Dekan Yardımcıları, Bölüm Başkanları
4	Paydaşlarla Olan İlişkileri Güçlendirme	İlgili kurum ve kuruluşlarla etkili işbirliği yapmak	Dekan, Dekan Yardımcıları, Bölüm Başkanları, Fakülte Sekreteri
4	Kültürel Misyonla İlgili Alanlar	Kültürel değerlerin toplum tarafından benimsenmesine ve algılanmasına katkıda bulunmak	Dekan, Dekan Yardımcıları, Bölüm Başkanları

B. Temel Politikalar ve Öncelikler

Temel Politikalar ve Öncelikler

Fakültemizin temel politikaları ve öncelikleri, 13.10.2011 tarihli ve 28083 mükerrer sayılı Resmi Gazete 'de yayımlanarak yürürlüğe giren 2012-2015 yılı Orta Vadeli Programda yer alan hususlar da göz önüne alınarak tespit edilmiştir.

Stratejik amaçlardan eğitim-öğretimin kalitesinin geliştirilmesi konusundaki temel amaç, düşünme, algılama ve problem çözme yeteneği gelişmiş, yeni fikirlere açık, özgüven ve sorumluluk

duygusuna sahip, Atatürk İlkelerine bağlı, demokratik değerleri benimsemiş, milli kültürü özümsemiş, farklı kültürleri yorumlayabilen bilgi toplumu insanını yetiştirmektedir.

Bu çerçevedeki diğer amaçlar;

- 1) Bölümlerimizin akademik personel sayılarını arttırarak üniversitemiz dışından karşılanan öğretim elemanı ihtiyacını en aza indirmek, ihtiyaç duyulan alanlarda öğretim elemanı eksikliğini giderilmesi,
- 2) Öğrencilere yönelik sosyal imkânların artırılıp, daha nezih bir ortam sağlanması,
- 3) Atölyelerdeki donanım ihtiyacının karşılanması, fiziki altyapının geliştirilmesi,
- 4) Hizmet binamızda çeşitli tadilatların yapılması (sınıf kapılarının değiştirilmesi vb.),
- 5) Başta şiddet olmak üzere eğitim kurumlarında disiplin sorunlarının giderilmesine yönelik uygulamaları arttırmaktır.

III- FAALİYETLERE İLİŞKİN BİLGİ VE DEĞERLENDİRMELER

A- Mali Bilgiler

1- Bütçe Uygulama Sonuçları

Sanat ve Tasarım Fakültesi harcama biriminin 2016 yılı bütçe uygulama sonuçları, birinci düzey ekonomik kodlara göre şu şekilde sonuçlanmıştır.

Toplam Bütçe : 6.632.500 TL

Eklenen : 37.000 TL

Düşülen : 467.000 TL

Kullanıma sunulan : 6.202.500 TL

Harcanan : 5.793.856,00 TL

Kalan miktar : 17.102,00 TL

01 Personel Giderleri ekonomik kodunun bütçe başlangıç ödeneği 5.532.000 TL'dir. Bu ödeneye 5.800TL eklenmiş, 382.000 TL düşülmüştür. Toplam 5.155.800 TL. ödeneğin 5.154.347 TL'si harcama olarak kullanılmıştır. Bu harcama, ödeneğin % 100 'ne tekabül etmektedir.

02 Sosyal Güvenlik Kurumlarına devlet primi giderleri ekonomik kodunun bütçe başlangıç ödeneği 993.500 TL'dir. Bu ödeneye 2.200.-TL eklenmiş, 79.000 TL düşülmüştür. Toplam 916.700 TL ödeneğin 915.058 TL'si harcama olarak kullanılmıştır. Bu harcama ödeneğin % 100'üne tekabül etmektedir.

03 Mal ve Hizmet Alım Giderleri ekonomik kodunun bütçe başlangıç ödeneği 107.000 TL'dir. Bu ödeneye ilaveten 29.000 TL eklenmiş, 6.000 TL düşülmüştür. Toplam ödenek

miktarı 130.000 TL olmuştur. Bu 130.000 TL'lık ödeneğin 122.111 TL'sı harcama olarak kullanılmıştır. Bu harcama, toplam ödeneğin % 94'üne tekabül etmektedir.

Sonuç olarak aşağıdaki tabloda toplamı verildiği üzere, 6.632.500 TL (bütçe uygulama ödeneğinin) 6.202.500 TL'sı kullanıma açılmıştır. Bu miktardan 6.191.516 TL'si personel ödemeleri, mal ve hizmet alımlarını karşılamak üzere harcanmıştır.

KOD	GİDER TÜRLERİ	BÜTÇE BAŞLANGIÇ ÖDENEĞİ	EKLENEN (+)	DÜŞÜLEN (-)	YILSONU ÖDENEĞİ	HARCAMA	HARCAMA (% si)
01	Personel Giderleri	5.532.000	5.800	382.000	5.155.800	5.154.347	100
02	Sos. Güv. Kur. D.Prim Gideri	993.500	2.200	79.000	916.700	915.058	100
03	Mal ve Hizmet Alım Giderleri	107.000	29.000	6.000	130.000	122.111	94
05	Cari Transferler	-	-	-	-	-	-
06	Sermaye Giderleri	-	-	-	-	-	-
	GENEL TOPLAM	6.632.500	37.000	467.000	6.202.500	6.191.516	100

Ekonomik Sınıflandırmaya Göre Ödenek İcmali

KOD	GİDER TÜRLERİ	BÜTÇE BAŞLANGIÇ ÖDENEĞİ	EKLENEN (+)	DÜŞÜLEN (-)	YILSONU ÖDENEĞİ	HARCAMA	HARCAMA (% si)
01	Genel Kamu Hizmetleri	-	-	-	-	-	-
02	Kamu Düz. ve Güv. Hizmetleri	-	-	-	-	-	-
09	Eğitim Hizmetleri	6.632.500	37.000	467.000	6.202.500	6.191.516	100
	GENEL TOPLAM	6.632.500	37.000	467.000	6.202.500	6.191.516	100

Fonksiyonel Sınıflandırmaya Göre Ödenek İcmali

1.1-Bütçe Giderleri

BÜTÇE GİDERLERİ TOPLAMI	2016 BÜTÇE BAŞLANGIÇ ÖDENEĞİ	2016 GERÇEKLEŞME TOPLAMI	GERÇEK. ORANI
	TL	TL	%
01 - PERSONEL GİDERLERİ	5.532.000	5.154.347	94
02 - SOSYAL GÜVENLİK KURUMLARINA DEVLET PRİMİ GİDERLERİ	993.500	915.058	92
03 - MAL VE HİZMET ALIM GİDERLERİ	107.000	122.111	114
05 - CARİ TRANSFERLER	-	-	
06-SERMAYE GİDERLERİ	-	-	

2-Temel Mali Tablolara İlişkin Açıklamalar

3-Mali Denetim Sonuçları

Gazi Üniversitesi İç Denetim Birim Başkanlığınca 2016 yılında mali denetim olmamıştır.

B- Performans Bilgileri

1- Faaliyet Bilgileri

1-1-Düzenlenen Bilimsel Toplantılar, Etkinlikler

BÖLÜM ADI	Sempozyum		Kongre		Konferans		Panel		Seminer		Diğer Etkinlikler		Genel Toplam
	A	B	A	B	A	B	A	B	A	B	A	B	
Fakülte Olarak	-	1	-	-	-	-	-	-	-	-	-	-	1
El Sanatları	5	3	1	2	-	-	1	-	-	-	5	13	30
Geleneksel Türk Sanatları	-	13	-	-	-	-	-	1	-	2	-	-	16
Moda Tasarımı	2	4	5	7	2	7	-	-	-	-	5	-	32
Tekstil	-	-	-	-	-	-	-	-	-	-	-	-	-

Tasarımı													
Grafik Tasarımı	-	-	-	-	-	-	-	-	-	-	-	1	1
Görsel Tasarımı	1	2	-	3	-	-	2	-	1	2	-	-	11
Kuyumculuk ve Mücevher Tasarımı	-	1	-	-	-	-	-	-	-	-	2	1	4
Seramik Tasarımı	-	1	-	-	-	-	-	-	-	-	5	6	12

A: Ulusal B: Uluslararası

Diğer Etkinlikler	SAYISI
Açık Oturum	-
Söyleşi	7
Tiyatro	6
Konser	-
Sergi	128
Turnuva	-
Teknik Gezi	14
Eğitim Seminer	19
Çalıştay (workshop)	3
Yarışma	6

1.1.2.Düzenlenen Bilimsel Toplantılara ve Etkinliklere Katılan Personel Sayısı

BÖLÜM ADI	Sempozyum		Kongre		Konferans		Panel		Seminer	
	A	B	A	B	A	B	A	B	A	B
Moda Tasarım	7	18	4	7	-	-	-	-	-	-
Tekstil Tasarımı	1	8	-	4	-	1	2	1	-	-

Grafik Tasarımı	-	2	-	1	-	-	-	-	-	-
El Sanatları	3	1	2	1	-	-	-	-	1	-
Görsel Sanatlar	1	1	-	2	-	-	1	2	-	-
Kuyumculuk ve Mücevher Tasarımı	-	1	-	-	-	-	-	-	-	-
Geleneksel Türk Sanatlar	-	3	-	-	-	-	-	1	2	-
Seramik Tasarımı	-	1	-	-	-	-	-	-	-	-

A : Ulusal B: Uluslararası

1.1.3 Bilimsel Yayın Sayıları

Bölüm Adı	Ulusal Makale	Uluslararası Makale	Ulusal Bildiri	Uluslararası Bildiri	Kitap
El Sanatları	7	-	3	3	3 Adet 1 Adet Baskıda 3 Adet Kitapta bölüm
Geleneksel Türk Sanatları	4	-	-	13	-
Moda Tasarımı	11	14	8	32	-
Tekstil Tasarımı	3	8	5	26	-
Grafik Tasarımı	7	12	-	3	-
Kuyumculuk ve Mücevher Tasarımı	-	1	-	1	-
Seramik Tasarımı	-	1	-	-	-
Görsel Sanatları	8	7	-	9	-

1.2. Proje Bilgileri

Bilimsel Araştırma Proje Sayısı						
PROJELER		2016				
		Önceki Yılda Devreden Proje	Yıl İçinde Eklenen Proje	Toplam	Yıl İçinde Tamamlanan Proje	Toplam Ödenek TL
DPT		-	-	-	-	-
TÜBİTAK	Tekstil Tasarımı	-	-	-	-	-
	Kuy.ve Müc.Tas.	1	-	1	-	255.832
	Tekstil Tas.	2	-	2	-	255.822,28+2400
	El Sanatları	1	-	1	-	-
TOPLAM		4	-	4	-	-

2- Performans Sonuçlarının Değerlendirilmesi,

Stratejik Amaçlar	Stratejik Hedefler	Hedeflenen	Gerçekleşme Durumu (%)	Açıklama
Stratejik Amaç-1 Ulusal ve uluslararası standartlara uygun tasarımcı yetiştirmek	Hedef-1 Hedef-1 Tasarım Programlarının Geliştirilmesi ve Değerlendirilmesi 1.1.1. Alan yeterliklerine dayalı olarak geliştirilen programların uygulanma sürecini izleyip, değerlendirmek ve bu doğrultuda programları yeniden düzenlemek. 1.1.2. Alan yeterliklerine dayalı programa sahip olmayan bölümler için program geliştirme çalışmalarının yapılması.		90	1.1.1. Alan yeterliklerine dayalı olarak geliştirilen programların uygulanma sürecini izlenip, değerlendirilmiş ve bu doğrultuda programlar yeniden düzenlenmiştir. 1.1.2. Alan yeterliklerine dayalı programa sahip olmayan bölümler için program geliştirme çalışmalarına devam edilmektedir.
	Hedef-2 Kalite Geliştirme ve Akreditasyon Çalışmalarına Öncelik Vermek 1.2.1. Kalite güvence sistemi ve uluslararası tanınırlık konusunda öğretim elemanlarını ve öğrencileri bilinçlendirmek 1.2.2. Uluslararası akreditasyon kuruluşlarını araştırarak akreditasyon sürecini başlatmak.		60	1.2.1. Kalite güvence sistemi ve uluslararası tanınırlık konusunda öğretim elemanlarını ve öğrencileri bilinçlendirme çalışmaları sürdürülmektedir . 1.2.2. Uluslararası akreditasyon kuruluşlarının araştırılması ve akreditasyon sürecini başlatma çalışmaları sürdürülmektedir.
	Hedef-3 Akademik Personel Planlaması Yapmak 1.3.1. Akademik personel gereksinimini ders yükü ve bilimsel etkinliklere ilişkin		75	1.3.1. Akademik personel gereksinimini ders yükü ve bilimsel etkinliklere ilişkin verimlilik gibi faktörleri dikkate alarak planlama çalışmaları sürdürülmektedir. Kapanan Mesleki Eğitim Fakültesinin

	<p>verimlilik gibi faktörleri dikkate alarak planlamak</p> <p>1.3.2. Nitelikli arařtırmacıların yetiřtirilmesine ve transferine yönelik planlamalar yapmak</p>		<p>akademik kadrosunun Fakültemize aktarılması çalıřmaları devam etmektedir.</p> <p>1.3.2. Nitelikli arařtırmacıların yetiřtirilmesine ve transferine yönelik planlamalar yapılmaya devam etmektedir.</p>
	<p>Hedef-4 Akademik Personele Alanı ile ilgili Yenilikleri Takip Etme Fırsatları Sunmak</p> <p>1.4.1. Akademik personelin alanı ile ilgili ulusal ve uluslararası toplantı, seminer, konferans gibi bilimsel etkinliklere katılımını teřvik etmek.</p> <p>1.4.2. Bölümlerin akademik personelinin eđitimi ile ilgili planlamalarına destek vermek.</p>	90	<p>1.4.1. Akademik personelin alanı ile ilgili ulusal ve uluslararası toplantı, seminer, konferans gibi bilimsel etkinliklere katılımını teřvik dilmıř ve pek çok toplantı, seminer, konferans gibi bilimsel etkinliklere katılımı sađlanmaktadır.</p> <p>1.4.2. Bölümlerin akademik personelinin eđitimi ile ilgili planlamalarına destek verilmektedir.</p>
	<p>Hedef-5 Eđitimin Kalitesini Yükseltecek Fiziki İyileřtirmeleri Yapmak</p> <p>1.5.1. Akademik ve idari personelin kullandıđı mekânların kořullarının iyileřtirmek</p> <p>1.5.2. Sınıf, atölye ve laboratuvarların fiziksel ve teknolojik standartlarını yükseltmek</p> <p>1.5.3. Öđrenciler için internet eriřimi ve öđrenci topluluk mekânları oluřturmak</p> <p>1.5.4. İdari personelin memnuniyetini artırıcı sosyal etkileřim ve teřvik sistemi geliřtirmek</p>	95	<p>1.5.1. Akademik ve idari personelin kullandıđı mekânların kořullarının iyileřtirme çalıřmaları yapılmıř Fakültemiz Üniversitemiz Gölbařı Yerleřkesindeki yeni binasına tařınmıřtır.</p> <p>1.5.2. Sınıf, atölye ve laboratuvarların fiziksel ve teknolojik standartlarını yükseltilmiř, Fakültemize ait sınıf, atölye ve laboratuvarların fiziksel ve teknolojik standartları üst seviyeye çıkarılmıřtır.</p> <p>1.5.3. Öđrenciler için internet eriřimi ve öđrenci topluluk mekânları oluřturulmuřtur.</p> <p>1.5.4. idari personelin memnuniyetini artırıcı sosyal etkileřim ve teřvik sistemi geliřtirme çalıřmaları yapılmıř Üniversitemiz Rektörlüğünce düzenlenen Günöbirlik kültür gezilerine katılımları sađlanmıřtır.</p>
<p>Stratejik Amaç-2 Ulusal sorun ve önceliklere</p>	<p>Hedef-1 2.1.1.Öncelikli ulusal sorun alanlarında disiplinler arası ortaklıđa dayanan proje ve</p>	40	<p>2.1.1.Öncelikli ulusal sorun alanlarında disiplinler arası ortaklıđa dayanan proje ve arařtırmalar yapılmasını destekleme çalıřmaları sürdürölmektedir.</p>

<p>yönelik proje ve yayın üretmek</p>	<p>araştırmalar yapılmasını desteklemek.</p> <p>2.2.2. Disiplinler arası ortaklığa dayanan proje ve araştırma sonuçlarının yayınlanması, duyurulması ve uygulamaya geçirilmesini desteklemek.</p>		<p>2.2.2. Disiplinler arası ortaklığa dayanan proje ve araştırma sonuçlarının yayınlanması, duyurulması ve uygulamaya geçirilmesini destekleme çalışmaları sürdürülmektedir.</p>
<p>Stratejik Amaç-3 Uluslararası düzeyde proje ve yayınları ile tanınmayı hedeflemek</p>	<p>Hedef-1 Uluslararası projelere ortak olma ve proje üretme konusunda destek vermek.</p> <p>3.1.1. Uluslararası projelerin nitelikleri ve başvuru koşullarına ilişkin bilinçlendirme toplantıları düzenlemek.</p>	100	<p>3.1.1. Uluslararası projelerin nitelikleri ve başvuru koşullarına ilişkin bilinçlendirme toplantıları düzenlemiştir.</p>
	<p>Hedef-2 Uluslararası Yayın Sayısını Arttırmak.</p> <p>3.2.1. Uluslar arası kongre, sempozyum gibi bilimsel toplantılara katılımı teşvik etmek.</p> <p>3.2.2. Uluslararası indekslerde Gazi Üniversitesi Sanat ve Tasarım Fakültesi kaynaklı yayın sayısını arttırmak.</p> <p>3.2.3. Uluslararası yayın üretme konusunda öğretim elemanlarını rekabete ve ekip çalışmasına yönlendirmek.</p>	50	<p>3.2.1. Uluslararası kongre, sempozyum gibi bilimsel toplantılara katılımı teşvik edilmiştir.</p> <p>3.2.2. Uluslararası indekslerde Gazi Üniversitesi Sanat ve Tasarım Fakültesi kaynaklı yayın sayısını artırma amaçlı çalışmalar yapılmış ve yapılmaya devam edilmektedir.</p> <p>3.2.3. Uluslararası yayın üretme konusunda öğretim elemanlarını rekabete ve ekip çalışmasına yönlendirmiş bölümler bu konuda koordinasyon çalışmaları yapmaya başlamışlardır.</p>
<p>Stratejik Amaç-4 İlgili kurum ve kuruluşlarla etkili işbirliği yapmak</p>	<p>Hedef-1. 4.1.Hizmet verilen alanlarla ilgili eğitim hizmetleri ve politikaları belirleyen kurum ve kuruluşlarla proje ve araştırmalar yapmak.</p>	60	<p>4.1.Hizmet verilen alanlarla ilgili eğitim hizmetleri ve politikaları belirleyen kurum ve kuruluşlarla proje ve araştırmalar yapılmaktadır.</p>

	Hedef-2 4.2. Meslek standartlarının geliştirilmesi çalışmalarında yer almak.	90	4.2. Meslek standartlarının geliştirilmesi çalışmalarında Fakültemiz yer almaktadır.
	Hedef-3 4.3. İlgili kurum ve kuruluşlara danışmanlık hizmetleri sunulması için girişimlerde bulunmak.	60	4.3. İlgili kurum ve kuruluşlara danışmanlık hizmetleri sunulması için girişimlerde bulunma çalışmaları sürdürülmektedir.
Stratejik Amaç-5 Kültürel değerlerin toplum tarafından benimsenmesine ve algılanmasında katkıda bulunmak.	Hedef-1 5.1Kültürel değerlerimizle ilgili araştırmalar yapmak.	60	5.1Kültürel değerlerimizle ilgili araştırmalar yapma çalışmaları devam etmektedir.
	Hedef-2 5.2Kültürel değerlerimizle ilgili seminer ve sempozyumlar düzenlemek.	70	5.2Kültürel değerlerimizle ilgili seminer ve sempozyumlar düzenlenmektedir.

V- KURUMSAL KABİLİYET ve KAPASİTENİN DEĞERLENDİRİLMESİ

SWOT (GZFT) ANALİZİ

A- GÜÇLÜ YÖNLER
• Gazi Üniversitesi Rektörlüğünün desteği,
• Bölgede saygın bir eğitim kurumu olmamız,
• Genç ve dinamik personel kadromuz,
• Öğretim elemanlarının öğrencilere ve karşı iyi niyeti,
• Destekleyici yönetim anlayışı,
• Kalite geliştirmeye yönelik çalışmaların yapılması,
• Öğrenci merkezli eğitimin olması,
B- ZAYIF YÖNLER
• Şehir merkezinden uzakta ve ulaşım problemlerinin olması,
• Araştırma için zaman ve maddi yetersizlikler,
• Staj yapan öğrencilerin yerinde kontrolünün zorluğu,
• Eğitim öğretim için öğrencilerin alması gereken malzemelerin temininin güçlüğü,
• Merkez kütüphaneye ulaşma imkânlarının zorluğu,
• Sosyal tesislerin yetersizliği,
• Sanatsal faaliyetlerinin yapılacağı ve eserlerin sunulacağı sergi ve konferans salonunun olmaması,
• Atölyelerin fiziki ortamının eğitim-öğretim için uygun koşullara sahip olmamasıdır.

V- ÖNERİ VE TEDBİRLER

Fakültemiz 2016 yılı itibari ile kendisine bütçeden ayrılmış olan mali kaynaklarını planlamalara uygun olarak kullanmıştır. Ancak 2016 yılında öğretim üyelerinin bilimsel faaliyetlerini artırmak amacıyla bilimsel etkinliklere katılımı destekleme çalışmaları kapsamında yolluklu-yevmiyeli izinlerin sayısındaki artış ve ödeneğin azlığı, birimlerde öğretim üyesi başına düşen öğrenci sayılarının genel olarak yüksek olması nedeniyle öğretim elemanı sayısının artırılması gibi unsurların ciddi anlamda fakülte bütçesinin kullanımında sıkıntı yaratacağı düşünülmektedir.

Yukarıda belirtildiği gibi fakültenin taşınmış olduğu Gölbaşı yerleşkesindeki fiziki yapısının öğrenci başarısını ve eğitim öğretim faaliyetlerinin verimli şekilde yürütülmesini güçleştiren etkenlerin ortadan kaldırılması ve Fakültenin misyon ve vizyonuna uygun fiziki koşullarının sağlanması için “ **şehir merkezinde uygun fiziksel ortamın hazırlandığı bir binaya taşınması** ”, Fakültenin ambarında kayıtlı bulunan taşınırıların kullanıma uygun hale getirilmesi ivedilikle gereklidir. Böylece öğrencilerin sanatsal faaliyetleri takip etme, araştırma, inceleme ve malzeme temini konusundaki ulaşım, zaman ve ekonomik konularda karşılaştıkları güçlükler azaltılarak, eğitim öğretim faaliyetlerinin verimli şekilde yürütülmesi sağlanabilecektir.

İÇ KONTROL GÜVENCE BEYANI

Harcama yetkilisi olarak yetkim dâhilinde;

Bu raporda yer alan bilgilerin güvenilir, tam ve doğru olduğunu beyan ederim.

Bu raporda açıklanan faaliyetler için idare bütçesinden harcama birimimize tahsis edilmiş kaynakların etkili, ekonomik ve verimli bir şekilde kullanıldığını, görev ve yetki alanım çerçevesinde iç kontrol sisteminin idari ve mali kararlar ile bunlara ilişkin işlemlerin yasallık ve düzenliliği hususunda yeterli güvenceyi sağladığını ve harcama birimizde süreç kontrolünün etkin olarak uygulandığını bildiririm.

Bu güvence, harcama yetkilisi olarak sahip olduğum bilgi ve değerlendirmeler, iç kontroller gibi bilgim dâhilindeki hususlara dayanmaktadır.

Burada raporlanmayan, idarenin menfaatlerine zarar veren herhangi bir husus hakkında bilgim olmadığını beyan ederim. (Sanat ve Tasarım Fakültesi-26.01.2017)

Prof. Dr. H. Feriha AKPINARLI

Dekan V.